



**Cadastrul și planul de acțiune al ariei Crișurilor Alb, Negru și  
a îmbinării celor două din punct de vedere al protecției  
mediului înconjurător  
(CRISKÖR)**

**GRADUL DE CONȘTIINCIOZITATE ECOLOGICĂ A POPULAȚIEI  
DIN ZONA TRANSFRONTALIERĂ ROMÂNNO-MAGHIARĂ**

[www.huro-cbc.eu](http://www.huro-cbc.eu)

This document has been produced with the financial assistance of the European Union. The content of the document is the sole responsibility of Hungarian Academy of Sciences Centre for Economic and Regional Studies and can under no circumstances be regarded as reflecting the position of the European Union and /or the Managing Authority.



1. Introducere- importanța subiectului .....	3
2. Conceptul de con tiinciozitate ecologic .....	4
3. Analiza con tiinciozității ecologice și câteva tr s turi caracteristice în Europa, în România i în Ungaria.....	6
4. Punctele de pornire ale sondajelor de opinie bazate pe chestionare efectuate în cadrul proiectului CRISKÖR .....	9
5. Metodologia analizei .....	9
6. Evaluarea chestionarului referitor la problemele ecologice i la gradul de con tiinciozitate ecologic a populației.....	11
7. Concluzii .....	19
Bibliografie.....	19



## 1. Introducere- importanța subiectului

Comunitățile sociale au o responsabilitate foarte mare în conservarea sistemelor naturale, de peisaj, precum și a sistemelor ecologice din jurul localităților, dar și în frânarea proceselor antropologice din toate care sunt și acum perceptibile. Un factor determinant al acestei responsabilități este conștiința ecologică, care în ultimă instanță unește toate acele viziuni și mentalități, precum și sisteme concrete de acțiune care duc la sustenabilitatea de durată a peisajului și a localităților. Pe baza principiului responsabilității colective, paradigma de protecție a mediului înconjurător necesită cunoștințe științifice concrete, o viziune și un stil de viață menite să ocrotă mediul înconjurător (o cultură de producere și de consum conform celor de mai înainte) din partea fiecărui individ al colectivității. În acest sens, – acceptând terminologia referitoare la mediul înconjurător al localităților folosit de *Enyedi György* – conștiința ecologică este parte integrantă a „sistemului cultural-mental al mediului înconjurător al localităților” (ENYEDI 2000; KOVÁCS 2009a 2009b). Conștiința ecologică este deci un element esențial al vieții sociale și al activităților de protecție a mediului înconjurător (Kovács 2009a).

Sunt multe opinii ale cercetătorilor conform cărora „relația propice dintre om și mediul său înconjurător (ceea ce înseamnă de fapt viitorul de durată al omenirii) va fi determinat de gândirea și atitudinea centrate pe mediul înconjurător – adică o mentalitate menită să ocrotească în mod conștient valorile mediului înconjurător – ca o unitate a aspectelor legislative și de acțiune”, din care cauză „satisfacerea nevoilor sociale trebuie să fie peste tot și în orice moment în sincronie cu caracteristicile sistemice ale mediului înconjurător, cu capacitatea lor de a ne oferi condițiile de trai. Comunitățile sociale trebuie să se organizeze în așa fel încât să se poată conforma unor puncte de vedere ecologice” (Kovács 2009a).

Tipul de gândire specific conștiinței ecologice, precum și atitudinea responsabilă care se bazează pe un astfel de mod de gândire la orice nivel teritorial (global, regional, al localităților) – chiar independent de granițe – necesită o altă viziune. Dacă acceptăm punctul de plecare amintit mai înainte, activitățile conștiente din punct de vedere din zona transfrontalieră româno-maghiară, toate acestea pot avea o contribuție importantă la eradicarea celor mai multe probleme ecologice – dar chiar și la crearea unor condiții de trai mai favorabile pe viitor. Conform celor discutate mai înainte, considerăm că și în arealul selectat de proiectul CRISKÖR este foarte oportun și important să se cunoască fundalul și detaliile conflictelor ecologice existente în cadrul localităților, și în acest sens este foarte important să se identifice și anumiți factori culturali și mentali, adică de fapt conștiința



ecologic a populației. Așa cum am formulat conform cercetărilor de mai înainte, din multiple motive este foarte important să se determine conștiința ecologică a diferitelor comunități sociale (populația din regiunea respectivă, diferitele cohorte, grupurile și straturile diverse de locuitori). Datorită opiniilor formulate de populație, se pot cunoaște și se pot face mai transparente conflictele ecologice ale localităților, și astfel se pot înțelege mai bine anumite probleme ecologice, sociale și economice din zonă. Mai mult decât atât, se pot formula anumite așteptări, temeri, viziuni locale, nevoi și strategii concrete educaționale. Ca un rezultat al acestora „politicile ecologice locale vor deveni mai aprofundate și mai specifice localității și zonei în cauză”, iar „societatea locală poate fi stimulată să devină și să aibă un trai mai conștient din punct de vedere ecologic” (Kovács 2009a).

## 2. Conceptul de conștiință ecologică

Conceptul de conștiință ecologică include un mod de gândire care face posibilă sustenabilitatea de durată, include cunoștințele și sistemele de valori referitoare la mediul înconjurător ale indivizilor și ale comunităților în cauză, precum și atitudinile bazate pe această mentalitate, împreună cu acțiunile concrete efectuate. Obiectivul activităților conștiente din punct de vedere ecologic este de a menține sau de a crea echilibrul dinamic al sistemelor economice. În societatea modernă de azi acest lucru este posibil doar dacă aceste principii de protecție a mediului înconjurător sunt prezente atât în cunoștințele și principiile științifice, profesionale, în obiectivele economice și politice, dar și în activitățile societății civile, iar prezența lor este în corelație reciprocă și foarte bine organizată (Kovács 2009a, 2009b).

Sensibilitatea ecologică, deschiderea la problemele ecologice și gradul de conștiință ecologică au cauze cu componente genetice, psihologice, mentale și educaționale. Caracteristicile și trăsăturile individuale – la fel ca și în cazul multor alte calități umane – includ modul de gândire referitor la mediul înconjurător, sistemul de valori și atitudinea referitoare la acesta. Componentele conștiinței ecologice se referă pe de o parte la înclinațiile tipice percepțiilor umane de a da răspunsuri negative sau pozitive din punct de vedere ecologic, pe de altă parte la opiniile și acțiunile generate de acestea ca urmare a cunoștințelor recepționate în procesul educațional. Atitudinea ecologică a indivizilor este deci pe de o parte rezultatul unei reacții instinctive, pe de altă parte depinde de modele de comportament, cunoștințe științifice sau ideologii preluate.

Conceptul de conștiință ecologică are de obicei trei componente:



Prin *componenta cognitiv* înțelegem mai ales acele cunoștințe concrete, factuale, mereu îmbogățibile, referitoare la mediul înconjurător, care se pot învăța începând din copilărie și până la adâncă bătrânețe. Aceste cunoștințe receptate au un impact asupra modului nostru de gândire, și prin acesta pot influența și sistemul de valori al individului. Nivelul de cunoștințe mai ridicat, mai aprofundat este de fapt și precondiția unei receptivități și prelucrări mai eficiente a informației. Nivelul mai bogat de cunoștințe care ia în vedere și problemele legate de mediul înconjurător, poate duce în mod probabil la o mai bună utilizare, aplicare a acestor cunoștințe, astfel luându-se decizii mai raționale și punând bazele unei atitudini mai conștiente din punct de vedere ecologic. Atitudinea conștientă din punct de vedere ecologic poate fi considerată și ca un rezultat al unui proces de învățare, care poate fi realizat pe mai mult decât prin: experiențele proprii, observarea, importul de cunoștințe, etc.

*Componenta afectiv* reprezintă sistemul de valori ecologice. Acest componentă include diverse convingeri aflate în interdependență unele cu altele și învățate în procesul de socializare. Diversele sisteme de valori se organizează în mod ierarhic în conștiință, dar clasificarea lor nu este neapărat logică, mai mult decât atât, se poate întâmpla ca aceste valori să intre în conflict unele cu altele deoarece diferite valori uneori opuse pot avea impact asupra individului în același moment, astfel că imaginea mentală pe care o avem asupra mediului înconjurător se poate schimba pe parcurs. Aprecierea problemelor și reacțiile comportamentale pot avea un sens opus. Deoarece aceste valori nu sunt neapărat raționale, subiectivitatea care are un impact și asupra modului de comportament uman, precum și punctele de vedere individuale pot reorganiza și schimba cunoștințele acumulate în prealabil. Prioritatea valorilor se schimbă de la caz la caz. și de la moment la moment, și depinde de individ și de situația concretă de viață în care acesta se găsește, astfel că sensibilitatea provocată de problemele ecologice uneori poate avea un impact mai mare asupra capacității de acțiune decât cunoștințele acumulate.

*Componenta conativ* a conceptului de conștiință ecologică reprezintă formele de comportament și acțiunile efectuate. Aceasta poate fi o consecință a cognitivității și a afectivității, dar nu putem trage concluzii referitoare la acțiunile legate de mediul înconjurător numai pe baza dimensiunilor conștiinței și emoțiilor noastre. Acest lucru este dovedit și de faptul că, deși există eforturi în acest sens, până acum omul nu a rezolvat probleme ecologice care au apărut. În cadrul acțiunilor ecologice (după cum vom vedea mai târziu pe baza unor exemple concrete) nici cunoștințele, și nici convingerile morale nu sunt ilustrate așa cum trebuie. În afară de acestea, se poate vedea deseori că în spatele unor acțiuni ecologice de multe ori nu stau anumite sisteme de valori și nivel de cunoștințe, ci numai



anumite mode curente, interese individuale sau politice, motivații financiare și de putere. Toate acestea au ca rezultat acțiuni temporare și nu sunt conforme cu criteriile de conștiință ecologică (KOVÁCS 2009a 2009b).

### **3. Analiza conștiinței ecologice și câteva trăsături caracteristice în Europa, în România și în Ungaria**

Cercetările referitoare la gradul de conștiință ecologică au devenit foarte actuale odată cu extinderea fundalului social pe care au loc activitățile de protecție a mediului înconjurător. Cercetările referitoare la principiile de responsabilitate comunitară, precum și la opiniile și atitudinile indivizilor legate de mediul înconjurător s-au extins mai întâi în Statele Unite ale Americii, iar mai apoi în statele Uniunii Europene. Cauza principală care a dus la această situație a fost că în zonele urbane ale statelor membre mai dezvoltate au apărut și alte probleme ecologice speciale, în afară de problemele clasice ale protecției mediului înconjurător (gestionarea deșeurilor, poluarea aerului și poluarea cu zgomot, gestionarea energiei, biodiversitatea, gestionarea apelor). A apărut un obiectiv nou sub forma creșterii unei imagini ecologice, a planificării localităților orientată pe problemele de mediu, a colaborării ecologice dintre localități și regiuni, formarea unor parteneriate și promovarea unei comunicări bazate pe principiile ecologice, dar și instituirea unei concepții de tip nou, holistice, în învățământ și educație.

Pe continentul nostru, prima cercetare internațională exhaustivă referitoare la conștiința ecologică a oamenilor a fost realizată la comisionarea Comunității Europene, și a fost organizată în 1995 de către Comisia de Coordonare Europeană (INRA EUROPE). Scopul acestor cercetări a fost ca cei care aveau puterea de decizie în domeniul politicilor ecologice la vremea respectivă să aibă o imagine de ansamblu despre cunoștințele generale ale populației referitoare la mediul înconjurător, despre temerile lor, precum și despre ce rol doresc ei să își asume în acest sens. Aceste cercetări s-au axat pe următoarele domenii: – Care sunt probleme ecologice locale, regionale, globale pe care le cunoaște populația? Care sunt cele mai importante aspecte ecologice de care se teme populația? Care sunt cele mai importante nevoi ecologice ale populației și care sunt viziunile lor referitoare la acestea? Care sunt acele aspecte la care populația intenționează să contribuie în vederea ocrotirii și rii mediului înconjurător?

Cea mai importantă concluzie a acestor cercetări a subliniat faptul, că de mai mult de 80% din populație consideră că problemele ecologice sunt foarte urgente, totuși nu se consideră responsabili în rezolvarea acestora. În 2002 s-a realizat un alt sondaj de opinie de către organizația Eurobarometru în statele atunci membre ale Uniunii Europene. Noile



rezultate prelucrate au subliniat tendința de creștere puternică a temerilor populației, dar populația și atunci tot aștepta în primul rând rezolvarea acestor probleme ecologice din partea altora. În același timp au ieșit la iveală acele state – ca de exemplu Suedia și Finlanda – în care populația consideră că și ei, ca indivizi, pot face ceva în vederea protecției mediului înconjurător și a schimbării situației defavorabile în care se află acesta. În aceste țări capacitatea organizațiilor civile de apărare a intereselor populației a devenit foarte eficientă de atunci, iar acestea au devenit și exemple de export de cele mai bune practici în domeniul ecologic.

În România și în Ungaria cercetările referitoare la identificarea gradului de conștiințozitate ecologică au apărut ceva mai târziu. Sondajele referitoare la teritoriile române și maghiare au scos la iveală faptul că și în aceste țări crește îngrijorarea față de problemele ecologice, la fel ca și în cazul altor probleme de stringență, și aceste probleme sunt considerate foarte importante. În același timp a crescut și sensibilitatea ecologică, temerile legate de securitatea ecologică, iar cetățenii sunt din ce în ce mai dornici de a-și formula propriile convingeri și să ia atitudine referitor la problemele ecologice. Pe lângă toate acestea, în decursul deceniului trecut ambele societăți și-au dat seama că în afara politicilor ecologice și a deciziilor profesionale luate centralizat, și opinia publică își are un cuvânt de spus, ba, mai mult decât atât, în anumite cazuri populația poate avea drept de veto.

În aceste două țări, un alt rezultat al acestui sondaj a fost că în cazul grupurilor de studenți și elevi care au beneficiat de cursuri speciale de protecție a mediului înconjurător s-a dezvoltat o viziune ecologică mai pozitivă, ceea ce a dus în cazul tinerilor la capacitatea de a gândi și de a acționa „mai în conformitate” din punct de vedere ecologic. (În cazul celor cu pregătire superioară gradul de conștiințozitate ecologică este în mod semnificativ mai mare, de exemplu cei cu diplomă superioară sunt mai dornici de a colecta gunoierul casnic în mod selectiv.) Aceste sondaje au arătat și faptul că atât în România, cât și în Ungaria, tinerii sunt mai conștiințioși din punct de vedere ecologic.

Din punct de vedere al cercetărilor efectuate în ultimii ani au ilustrat mai ales faptul că în medie, populația din cele două țări nu este destul de conștiințioasă din punct de vedere ecologic, mai ales în ceea ce privește viața sa de zi cu zi. Majoritatea oamenilor este îngrijorată de situația mediului înconjurător, dar sunt numai puțini care doresc să facă sacrificii concrete. În opinia majorității protecția mediului înconjurător nu este responsabilitatea indivizilor, ci a statului. Din această cauză populația consideră că activitățile mai poluante ar trebui impozitate mai tare, și astfel ar trebui să se reducă poverile indivizilor cauzate de sistemul de impozitare și contribuții. Pe lângă acestea, ar trebui să se ia „măsuri mai severe împotriva celor care poluează și care nu plătesc daunele provocate”. Aproximativ două treimi din populație nu dorește să plătească taxe ecologice, chiar dacă acestea ar asigura





garabtaarea de c tre stat a  mbun t  irii situa iei mediului  nconjur tor. Deci, cercet rile efectuate  n ultimi ani au subliniat faptul c majoritatea popula iei este con tient de impactul pe care activit  ile poluante  l au asupra mediului  nconjur tor, dar  n acela i timp nu sesizeaz dimensiunea individual , casnic , a acestei polu ri, astfel c practic nu fac nimic, i sunt convin i c nici nu ar putea face nimic. Anumite categorii ale societ  ii sunt complet indiferente fa  de chestiunile ecologice, dar chiar  i cei care mai au ceva cuno tin e referitoare la acest domeniu pot fi motiva i  i stimula i numai  n direc ia acelor forme de comportament care nu necesit contribu ie financiar i nu dureaz mult timp.

Conform rezultatelor cercet rilor efectuate se poate spune deci c gradul de con tiinciozitate ecologic a popula iei din cele dou   ri analizate a crescut treptat  n decursul ultimului deceniu, majoritatea acesteia devenind din ce  n ce mai sensibil la problemele ecologice at t locale, c t  i globale. Fa  de aceste tendin e pozitive se poate spune  ns i c cuno tin ele ecologice ale omului de r nd sunt foarte sumare i lacunare, ei nefiind  n stare s  vad corela ia dintre acestea. Lacunele financiare  i culturale generate de aceast situa ie socio-economic duc la o indiferen  a popula iei fa  de problemele ecologice.  n acela i timp se poate spune c obiectivele comunitare referitoare la con tiinciozitatea ecologic a popula iei  i la activit  ile de ordin ecologic sunt din ce  n ce mai r sp ndite i mai generale, ba mai mult dec t at t, acestea se pot intensifica pe m sur ce condi iile socio-economice se  mbun t  esc.

 n ciuda faptului c exist factori pozitivi  i promi tori releva i de cercet rile amintite, ceea ce  nseamn c a crescut totu i gradul de con tiinciozitate ecologic  n r ndul popula iei, din p cate tot nu se poate vorbi de o cre tere a eficien ei  i o l rgire a sferei activit  ilor menite s protejeze mediul  nconjur tor. Acest fenomen are cauze multiple. Mai  nt i de toate lipsesc acele sisteme de finan are, la nivelul administra iei locale  i la nivel de stat, care fac posibil implementarea unor programe ecologice coordonate la nivel regional i local,  n cadrul localit  ilor. Resursele materiale  i umane ale gestion rii problemelor mediului  nconjur tor la nivel local sunt destul de slabe.

 n concluzie se poate spune deci c de i gradul de con tiinciozitate ecologic a popula iei din Rom nia  i din Ungaria este  n cre tere. aceast atitudine totu i nu poate fi foarte eficient din multiple motive. Pentru ca con tiinciozitatea ecologic , ca factor cultural i mental s poat avea rezultatele propice i impactul satisf c tor  n localit  ile arealului selectat, trebuie s creasc nivelul de cuno tin e al popula iei  i trebuie s se schimbe viziunea lor asupra acestor chestiuni.





#### **4. Punctele de pornire ale sondajelor de opinie bazate pe chestionare efectuate în cadrul proiectului CRISKÖR**

În zona transfrontalieră româno-maghiară a proiectului ultimele decenii au fost martorele unor schimbări nefavorabile în ceea ce privește schimbările mediului din jurul localităților arealului selectat. Aceste fenomene negative, împreună cu tendințele generate de acestea, au avut o influență nefastă asupra aspectelor naturale, ecologice și socio-economice ale zonei. În ciuda acestor fenomene suntem de părere că odată cu opunerea bazelor unui mod de trai conștient din punct de vedere ecologic și localitățile din această regiune pot deveni unități ale conservării valorilor mediului înconjurător, insule ale sustenabilității durabile. Suntem convinși că dacă luăm în considerare caracteristicile de mediu și geografice ale arealului selectat, această zonă transfrontalieră este una din ariile bazinului Carpatic unde putem vorbi de reînnoirea și dezvoltarea mediului înconjurător.

Din aceste considerente, în cadrul proiectului CRISKÖR în 2011 s-a aplicat un sondaj de opinie pe bază de chestionare cu privire la gradul de conștiință ecologică a populației localităților din arealul selectat. Scopul acestui sondaj a fost să se poată cunoaște ce cred locuitorii din această zonă despre chestiunile legate de mediul înconjurător al acestor localități, care este viziunea lor, ce obiceiuri și idei au referitor la ecologie, cum se relaționează față de aceste chestiuni și care sunt problemele din cauza cărora sunt îngrijorați.

#### **5. Metodologia analizei**

În faza de cercetare a gradului de conștiință, în toamna anului 2011, pe partea maghiară și pe cea românească s-a implementat un sondaj în rândul localităților din arealul selectat al proiectului CRISKÖR. Ca primul pas al acestei analize s-a aplicat un chestionar de sondaj de opinie în rândul populației. Scopul acestui sondaj de opinie bazat pe chestionare a fost să se cunoască părerea locuitorilor în general despre protecția mediului înconjurător, ca despre un sistem de activități sociale, dar și despre factorii ce caracterizează starea ecologică și problemele experimentate în zona selectată. Chestionarul aplicat cu prilejul sondajului de opinie cuprinde 18 întrebări separate. Dintre aceste întrebări se formează așezat bloc personal, cu întrebări referitoare la variabilele independente (sex, pregătire profesională, vârstă, calificare, ocupație, domiciliu), iar ultima întrebare se referă la gradul general de satisfacție, independent de atitudinea ecologică a respondenților. Între întrebări putem găsi și tabele gradate care ne pot oferi posibilitatea să nuanțăm gradul de sensibilizare față de



diferitele probleme ecologice și cunoaștem și detaliile acestora. Având un conținut unitar, chestionarul se adresează în mod explicit persoanelor, iar întrebările sunt parțial globale, parțial referitoare la aspectele locale.

Sondajul s-a efectuat printr-o selectare la întâmplare a respondenților, a mostrei de populație, prin intervievarea a 302 de persoane de partea română și 107 persoane de partea maghiară, pentru a putea avea o imagine clară a opiniei populației. Suntem convinși că prin cunoașterea aprofundată a factorilor ecologici ai localităților arealului selectat, precum și a opiniei și viziunii populației de acolo avem posibilitatea de a contura și de a elabora o strategie pe termen mediu care va putea pune bazele unei dezvoltări ecologice în zona analizată, și care mai târziu va putea fi punctul de pornire propice pentru programele locale concrete de îmbunătățire a nivelului și condițiilor de trai ale populației, precum și ale dezvoltării comunității din zonă, spre a se putea atinge o dezvoltare generală a arealului selectat.

Specialiștii au aplicat chestionarele în 30 de localități prin metoda „random-walk” – adică pe un traseu ales la întâmplare pe străzile comunelor și orașelor din arealul selectat. În cadrul aplicării acestor chestionare de tip survey au răspuns la întrebări peste 400 de persoane. În final analiza datelor s-a efectuat pe baza a 409 chestionare, adică s-au folosit 99% din chestionarele completate. (Selecția de 1% din chestionare – care de fapt se poate neglija – a avut loc din cauză că unele chestionare nu au fost completate total.) În final analizele s-au referit la chestionarele completate de 407 de persoane alese la întâmplare.

Clasificarea în funcție de sex și vârstă a respondenților, precum și pregătirea profesională și colară a acestora reprezintă populația arealului selectat de peste vârsta de 18 ani. Marja statistică de eroare a aplicării mostrei este în limitele normale (aprox. +/-5%).

Deci datele referitoare la moștră întregii populații sunt aproape identice cu rezultatele pe care le-am fi obținut dacă i-am fi chestionat pe toți cetățenii adulți ai acestei zone. Dacă înșă analizăm rezultatele acestor chestionare la nivele administrative mai mici, deci la nivel de localitate, marja de eroare a mostrei este mai mare.

## 6. Evaluarea chestionarului referitor la problemele ecologice și la gradul de conștiință ecologică a populației

### *Date generale*

Cei mai tineri respondenți au fost între 18-20 de ani, iar cei mai în vârstă au fost peste 70 de ani. Proportia celor peste 70 de ani a fost de 5%, a celor între 40 și 70 de ani, adică a generației de vârstă medie de 45%, cei între 25-40 de ani au fost într-o proporție de 35%, și cei sub vârsta de 25 de ani, adică tineretul au fost într-o proporție de 15%. 48% din chestionare au fost aplicate respondenților cu pregătire de liceu industrial și liceu teoretic, 17% celor cu pregătire superioară. 51% din respondenți au fost femei, 49% bărbați. Două treimi din cei care au răspuns la chestionare nu au copii, iar 50% din familiile cu copii au câte un copil. Statutul respondenților este destul de variat, aproape că reprezintă structura socială a întregii populații din arealul selectat (Figura nr. 1). Pe partea maghiară, în rândul respondenților au fost mai mulți elevi și studenți, pensionari și mame în concediu de îngrijire a copiilor, precum și patroni, iar proporția angajaților a fost mult mai mică pe partea română.

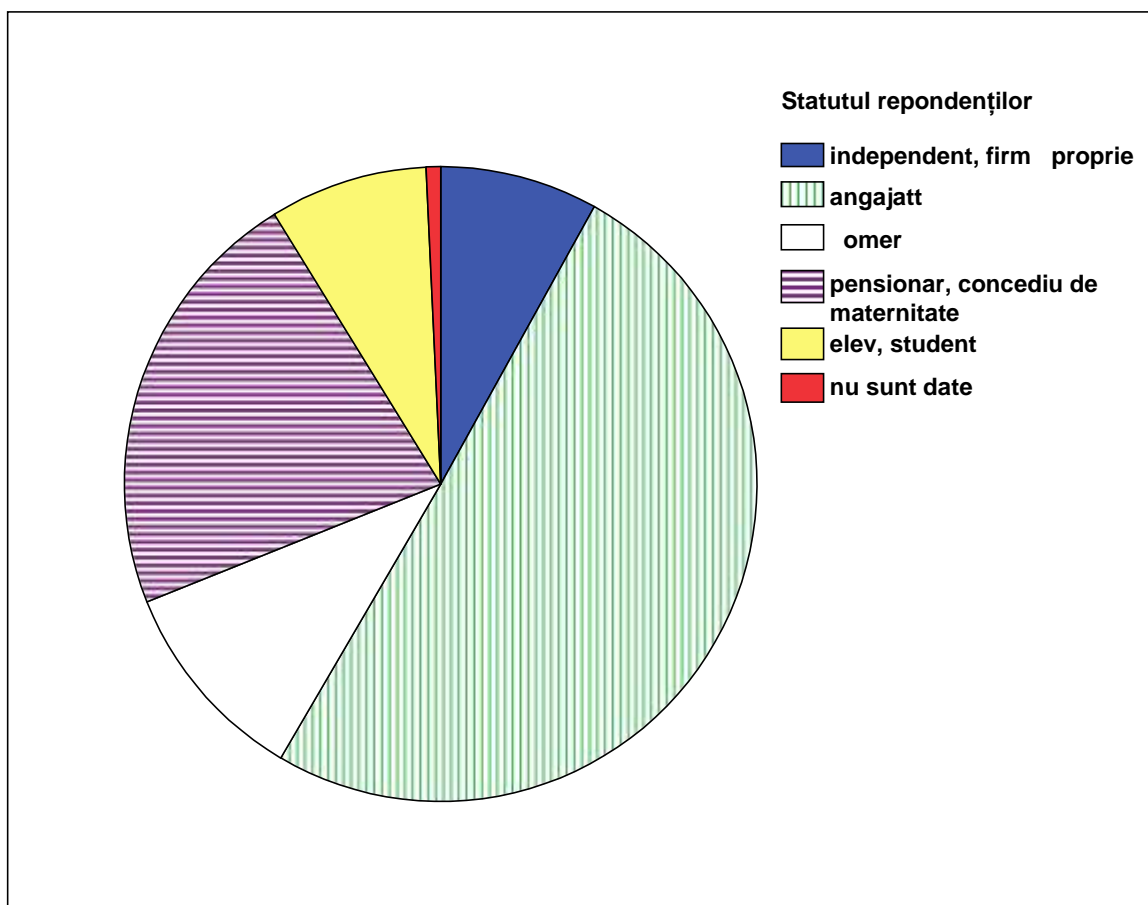


Figura nr. 1: Distribuția respondenților conform pregătirii școlare

Un factor important în ceea ce privește atitudinea populației față de chestiunile ecologice este că majoritatea locuitorilor, 82% din populație, sunt mulțumiți că trăiesc aici, le place să trăiască în arealul selectat, în localitățile lor (Figura nr. 2).

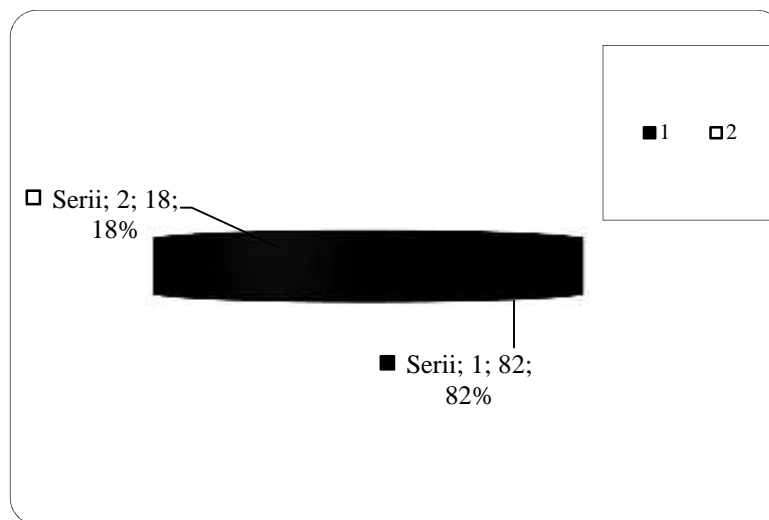
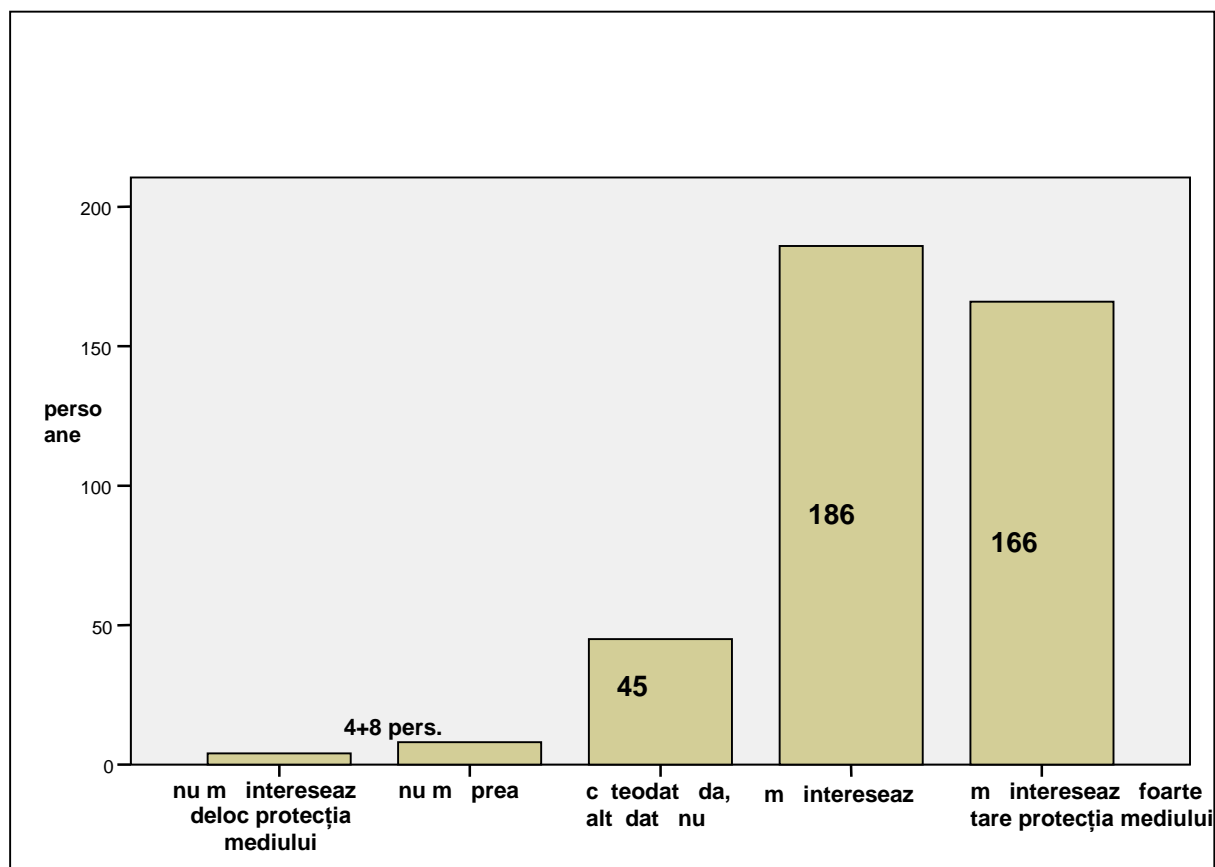


Figura nr. 2: Distribuția în procente a dragostei față de localitatea în care domiciliază  
(1. – Îmi place să locuiesc aici; 2. – Doar locuiesc aici, dar nu-mi place să trăiesc aici)

Interesul față de mediul înconjurător este destul de intens la populația analizată, conform răspunsurilor date de către cei chestionați. Aproape că nu există respondent care să fie complet indiferent față de problemele ecologice, ci există doar o proporție de 15% a acelor care ori nu se interesează deloc, ori sunt interesați doar din când în când și referitor doar la anumite probleme de protecție a mediului înconjurător (Figura nr. 3). Majoritatea populației este ori foarte interesată, ori la nivel mediu de protecția mediului înconjurător. În privința acestei chestiuni, opinia respondenților este asemănătoare și în Ungaria, și în România, cu mențiunea că cei din Ungaria sunt un pic mai interesați de protecția mediului înconjurător.

În cazul întrebărilor referitoare la problemele ecologice generale populația a reacționat la factorii mai concreți, dar în același timp tot de interes general referitori la problemele de protecție a mediului înconjurător. Pe baza răspunsurilor se poate spune că o mare parte a populației este informată, cunoștințele lor sunt corecte, și se poate sesiza un grad de sensibilitate la conflictele ecologice, precum și responsabilitate în aceste probleme. Toate acestea sunt tipice mostrei selectate indiferent de gen și vârstă, și numai cei care dispun de o pregătire colară superioară (mai ales generațiile mai tinere) se pot caracteriza printr-un grad

mai mare de responsabilitate și conștiință ecologică (atât în ceea ce privește componentele cognitive și afective totodată).



*Figura nr. 3: Interesul populației selectate față de chestiunile protecției mediului înconjurător*

Răspunsurile celor întrebați referitoare la chestiunile ecologice generale au fost în mare majoritate conforme standardelor europene, ceea ce înseamnă că au atins media din statele membre UE. Aproape 80 % din respondenți sunt de acord că, deși toată lumea trebuie să își asume responsabilitatea față de problemele ecologice, totuși se depun foarte puține eforturi în acest sens (Figura nr. 5). Majoritatea consideră că problema protecției mediului înconjurător este o chestiune și o sarcină foarte importantă, dar eficiența ei depinde mai ales de resursele financiare de care dispunem. Respondenții consideră că și problemele ecologico-sanitare sunt foarte importante, iar mediul în care trăiesc ei este considerat să nu fie cel mai bun (Figura nr. 4). În ceea ce privește acest aspect, se vede o diferență clară între cele două părți ale graniței, deoarece majoritatea respondenților români consideră că situația ecologico-sanitară în care trăiesc ei este bună, pe când vreme respondenții din Ungaria o consideră doar mediocră. În ceea ce privește aprecierea Ungariei, aceasta este mediocră, și se pot vedea diferențe asemănătoare



între cele două părți (populația maghiară are o părere ceva mai proastă despre situația ecologico-sanitară în care trăiesc la nivel național).

Unul dintre blocurile întrebărilor din chestionar (*Întrebarea nr. 8*) intenționează să prezinte opinia populației referitoare la diverse afirmații referitoare la aspecte ecologice și de sănătate, adică dacă sunt de acord sau nu cu acestea. În cadrul acestora locuitorii trebuie să aprecieze dacă sunt sau nu, și dacă da, în ce măsură sunt de acord cu aceste afirmații. Evaluarea acestora putea fi de nota 5 (sunt complet de acord), de 4 (Sunt mai degrabă de acord), 3 (poate, și-i), 2 (Nu sunt de acord), 1 (Nu sunt de acord deloc).

*Tabelul nr.1: Opinia respondenților despre chestiunile ecologice în distribuție procentuală*

	Nu sunt de acord deloc	Nu sunt de acord	Poate, și-i	Sunt mai degrabă de acord	Sunt complet de acord
1. Vorbim mult despre protecția mediului înconjurător, dar nu facem nimic în acest sens.			11%	21%	63%
2. Poluarea mediului înconjurător este o consecință a vieții moderne.			11%	20%	53%
3. O țară mai bogată poate face mai mult în scopul ocrotirii naturii.			10%	24%	58%
4. Toată lumea trebuie să depună eforturi mai mari pentru ca fenomenul de încălzire globală să nu se accelereze.			16%	16%	63%
5. Substanțele chimice folosite în agricultură sunt din toată sănătatea și mediului natural înconjurător.			8%	19%	72%
6. Este important să consumăm zilnic fructe și legume proaspete.			4%	11%	84%
7. Dacă deschid fereastra într-o cameră proaspătă.	5%	19%	9%	31%	35%
8. Acolo unde locuiesc nu e zgomot mare.	8%	12%	9%	31%	37%
9. Multă lume aruncă gunoierul pe stradă.		24%	11%	27%	27%
10. Nu există canalizare destulă.	17%	31%	19%	21%	12%
11. Multă lume poluează aerul cu încălzirea.	16%	31%	26%	15%	11%
12. Nu departe de unde locuiesc există o uzină industrială care poluează mediul înconjurător.	60%	30%	6%	2%	2%
13. Calitatea apei potabile este bună.	8%	10%	17%	34%	31%

persoane



Figura nr. 4: Evaluarea situației ecologico-sanitare în localitățile CRISKÖR

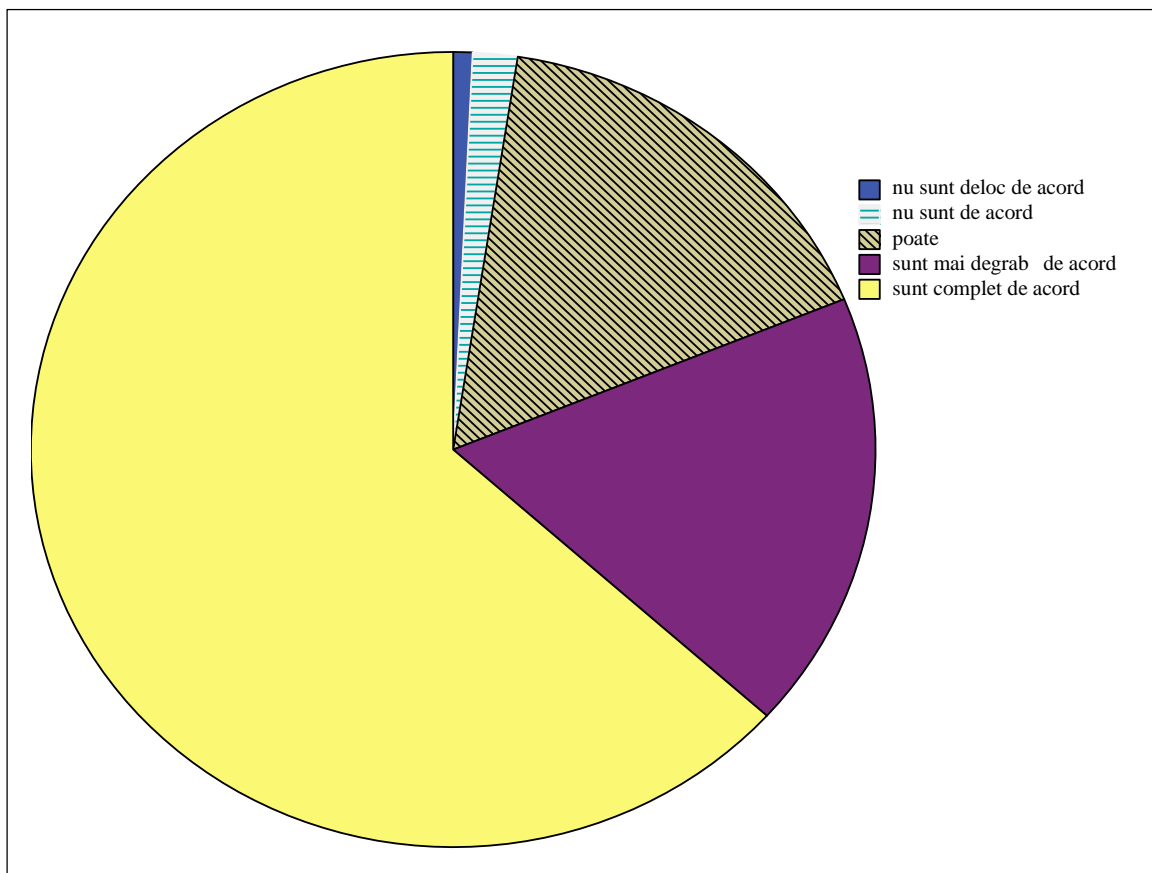


Figura nr. 5: În ce măsură sunteți de acord cu faptul că fiecare trebuie să depună eforturi împotriva încălzirii globale?



Dintre problemele specifice localităților respondenții pe partea maghiară au amintit cel mai des lipsa de îngrijire a localităților, imaginea dezordonată a străzilor, gradul redus de curățenie publică și aruncarea gunoaielor pe stradă. Respondenții din România se plâng din cauza prafului și a zgomotului, a colectării ilegale a deșeurilor și sunt îngrijorați de lipsa unei strategii și viziuni ecologice.

Calitatea apei potabile a fost apreciată în mod diferit, și din partea multor respondenți, mai mult de o treime din ei, o consideră proastă sau mediocră. În orice caz, trebuie să ne punem pe gânduri că numai 31% din populație consideră că calitatea apei potabile consumate este foarte bună.

Colectarea organizată a deșeurilor este rezolvată, conform răspunsurilor respondenților din ambele părți ale graniței, deși multă lume încă nu folosește colectarea selectivă a acestora (Figura nr. 6). Respondenții români au dat însă răspunsuri un pic mai responsabile cu privire la colectarea selectivă a deșeurilor (Figurile nr. 7, 8).

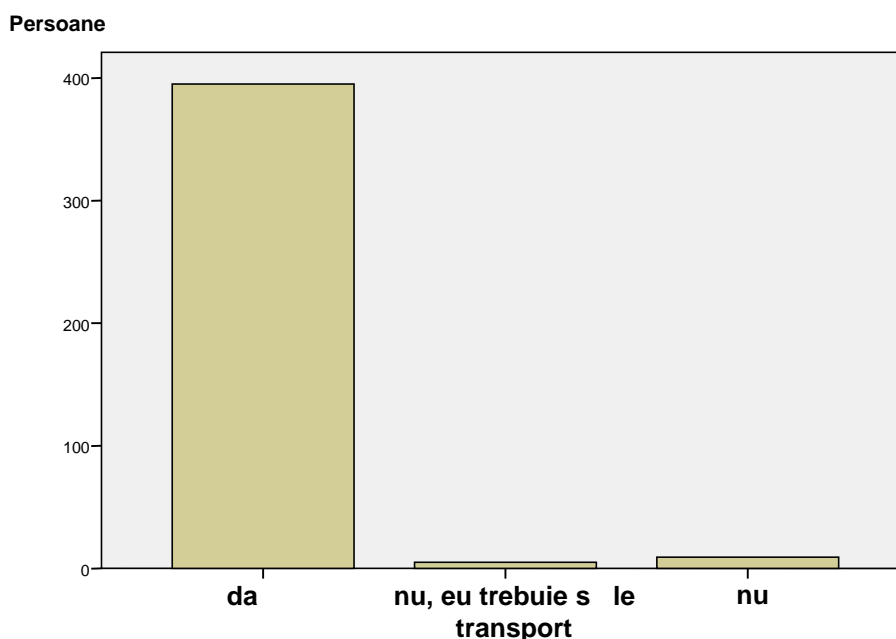


Figura nr. 6: Răspunsurile date la întrebarea „Vi se transportă gunoiul, deșeurile casnice?”

Caracteristic regiunii este că numai o mică parte din populație face parte din grupuri de acțiune ecologică sau alte asociații cu caracter de protecție a mediului înconjurător. 35% din respondenții maghiari apreciază în mod pozitiv aceste asociații, dar numai 1-2% sunt membri ai unei grupări de acest fel. 90% din respondenții din România au răspuns negativ la această întrebare, deci nu numai că nu sunt membri ai unor asemenea organizații, dar nici nu simpatizează cu organizațiile de ocrotire a mediului, a animalelor, sau alte organizații

recreaționale care într –un fel sau altul au vreo tangență cu mentalitatea de protecție ecologică .

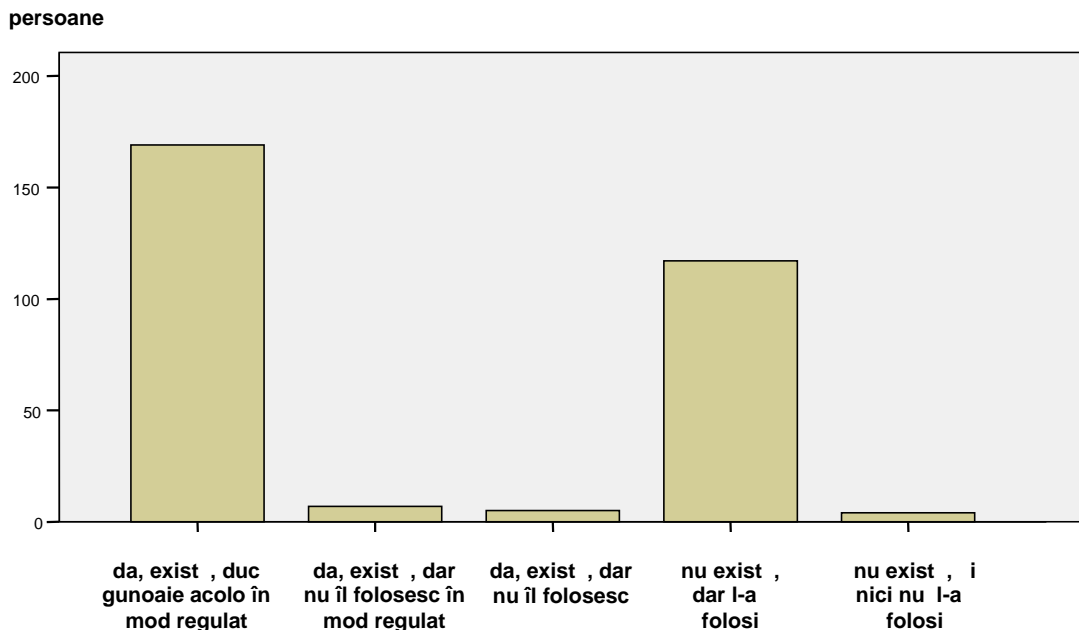


Figura nr. 7: Utilizarea containerelor de colectare selectivă a deeurilor în România

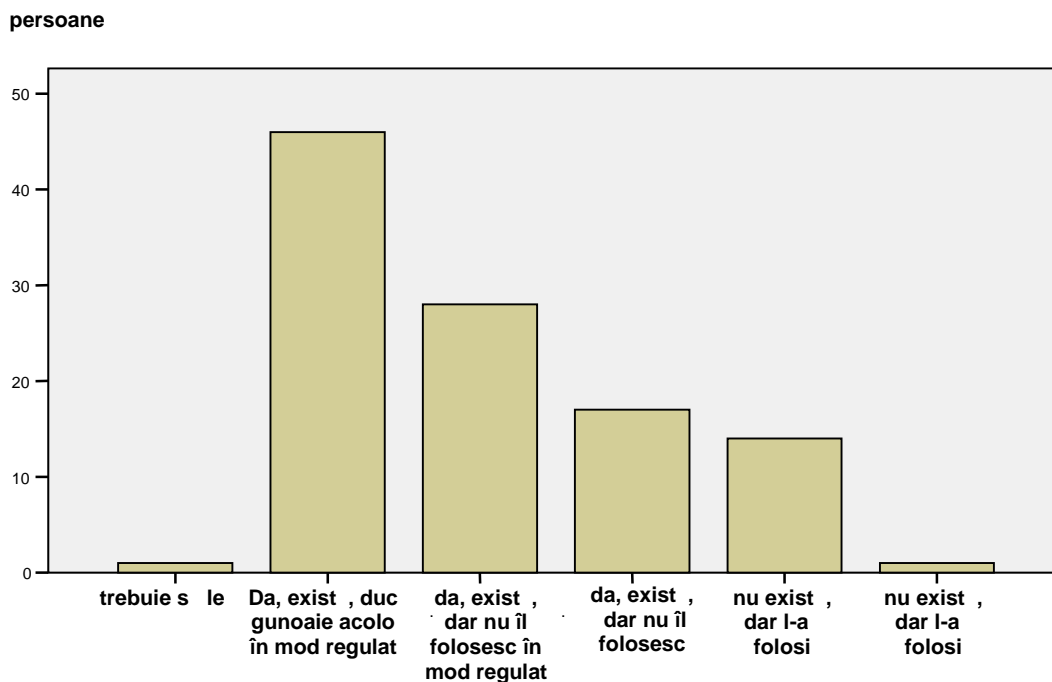


Figura nr. 8: Utilizarea containerelor de colectare selectivă a deeurilor în Ungaria



### Ce credeți, familia dvs...?

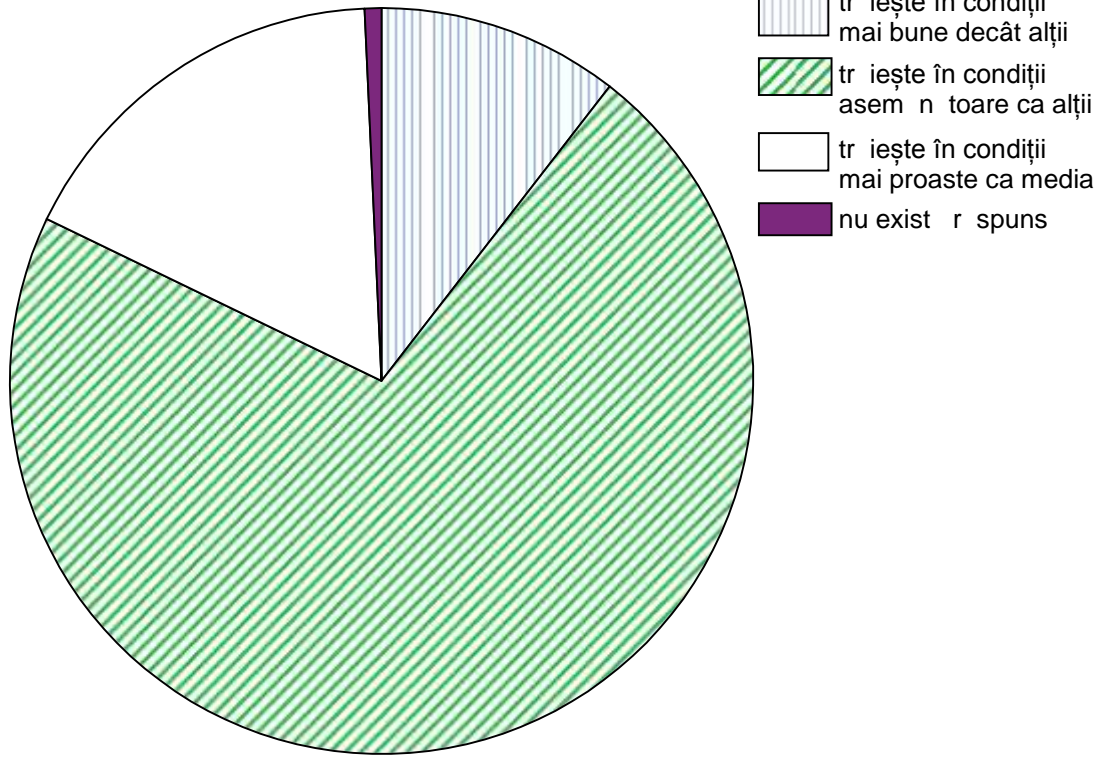


Figura nr. 9: *Aprecierea condițiilor de trai ale respondenților în comparație cu alții*



## 7. Concluzii

Din r s pnsurile date de populaia din zona transfrontaier româno-maghiar se pot trage urm toarele concluzii importante:

- Majorit ii populaiei îi place s locuiasc aici în regiune i în localitate, i nici nu se gândete s se mute. Acesta este un punct de plecare pozitiv pentru a realiza o coeziune social , o con tiinciozitate local ecologic în vederea investi iilor, dezvolt rii i programelor viitoare.
- locuitorii consider c rezolvarea problemelor ecologice percepute i la nivel local este foarte important .
- Conform majorit ii responden ilor, responsabilitatea ecologic trebuie s caracterizeze pe toat lumea, i este important ca fiecare în parte, individual, s aib grij de mediul înconjur tor.
- Protec ia mediului înconjur tor este important peste tot i are un rol de baz în dezvoltarea localit ilor.
- Cei care locuiesc în zon – indiferent de sex, factori demografici, preg tire i ocupa ie – consider c problemele ecologice sunt importante i au o viziune asem n toare despre acestea.
- Aprecierea localit ilor din arealul selectat nu este identic la fiecare respondent, în aprecierile lor gradul de con tiinciozitate ecologic este considerat ca fiind bun i mediocru.

## Bibliografie

Kovács A. D. (2009 a.): A környezeti tudatosság fogalomköre és vizsgálata alföldi példákön 176 p. 2009. (PhD értekezés)

Kovács A. D. (2009 b.) : A környezettudatosság legf bb elvi vonatkozásai az Alföldön In: Belanka Cs, Duray B (szerk.) Helyünk a világban - alföldi válaszok a globalizáció folyamataira: IV. Alföld Kongresszus Konferencia helye, ideje: Békéscsaba, Magyarország, 2008.11.27-2008.11.28. Békéscsaba: MTA RKK Alföldi Tudományos Intézet, 2009. pp. 62-66.